

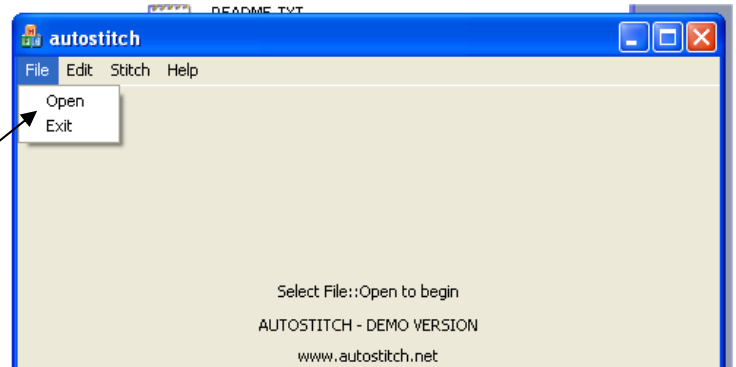


I_CREATION DU PANORAMIQUE :

A partir des photos prises disponibles sur Ressources (R:), nous allons créer une seule photo que l'on appellera « pano.jpg ». Pour cela, vous devez commencer par copier le dossier « hyperpaysage » du lecteur ressources vers vos documents.

Ensuite, il suffit de lancer le logiciel AUTOSTICH à partir du raccourcis « Programmes locaux » du bureau pour obtenir la fenêtre ci-contre :

Cliquer sur « file open » et choisir



L'emplacement de vos photos (O:/mes documents/hyperpaysage/photos) . Vous sélectionnez toutes les photos puis vous cliquez sur « ouvrir » et le panorama se fait tout seul.

II_CREATION DE L'HYPERPAYSAGE :

Le logiciel que l'on utilise pour effectuer notre hyperpaysage n'a malheureusement pas d'interface graphique c'est-à-dire qu'il s'agit de commandes que l'on doit taper dans le bloc notes mais cela se fait sans peines!

1. Pour cela, vous devez commencer par ouvrir le bloc-notes (Démarrer, tous les programmes, accessoires, bloc-note).
2. Puis vous allez l'enregistrer sous le nom « **index.htm** » toujours dans votre répertoire « hyperpaysage ».
3. Vous allez ensuite copier le texte ci-contre :

Remarque : *html* veut dire qu'il s'agit d'une page web, *body* correspond à ce qui doit s'afficher au centre de la page, *applet*, *image* et *view* signifient que le programme PMVR utilise l'image « pano.jpg » et qu'il doit la faire tourner sur 360°.



```
<html>
```

Ouvrir votre image pano.jpg avec paint et dans « attributs » relever la largeur et la hauteur en pixels de votre image et reporter ces valeurs ici

```
<body>
```

```
<applet archive="pmvr.jar" code="pmvr.class" width=largeur en pixels height=hauteur en pixels>
```

```
<param name="image" value="pano.jpg">
```

```
<param name="view" value="360">
```

```
<param name="link0" value="x1,y1,x2,y2,x3,y3,x4,y4,mon_lien.htm,mon_étiquette">
```

```
<param name="hover" value="yes">
```

```
</applet>
```

```
</body>
```

```
</html>
```

Cette commande permet de matérialiser la zone sensible par des traits.

Nom de la page ou URL de votre lien

Nom de l'étiquette qui apparaîtra sur la zone sensible.

coordonnées (x,y) des 4 points définissant la zone sensible que vous voulez créer. Ces points sont à relever sur l'image pano.jpg que l'on ouvre avec paint (les coordonnées apparaissent en bas à droite).

Définition de la zone sensible :

Pour définir une zone sensible, il faut auparavant ouvrir notre panorama (« pano.jpg ») avec un logiciel de traitement d'image : « paint shop pro » disponible sur « programmes locaux » et relever dans l'ordre les coordonnées (x,y) des 4 points définissant la zone sensible que l'on veut créer. On dispose donc de **4 couples de coordonnées** $x_1, y_1, x_2, y_2, x_3, y_3, x_4, y_4$ que l'on entrera dans la ligne « link0 » sans oublier de mettre **le nom de la page** à laquelle renvoie ce lien (ou son adresse URL) ainsi que le **nom de l'étiquette** qui apparaîtra lorsque l'on passe au dessus de la zone sensible.

Ne pas oublier également de mettre la largeur et la hauteur en pixels de votre image « pano.jpg ». Une fois que tout cela est fait, vous pouvez enregistrer votre fichier et le rouvrir avec le navigateur internet (cela se fait automatiquement). Vous n'avez plus qu'à admirer votre travail !